



www.lanagrossa.de

TOP · ECOPUNO
Modell 59 – Infanti 17

TOP · ECOPUNO

Modell 59 – Infanti 17



Größe 80/86 und 104/110

Die Angaben für Größe 104/110 stehen in Klammern. Steht nur eine Angabe, so gilt diese für alle Größen.

Material: Lana Grossa **Ecopuno** (72 % Baumwolle, 17 % Schurwolle, 11 % Alpaka, Lauflänge 215 m/50 g) **50 (100) g** Flieder (**Fb 8**); Häkelnadel Nr. 4,5.

Hinweis: Der Materialverbrauch für beide Teile der Kombination beträgt zusammen 50 (100) g.

Stb: Jede R mit 3 Ersatz-Luftm (= 1. Stb) beginnen.

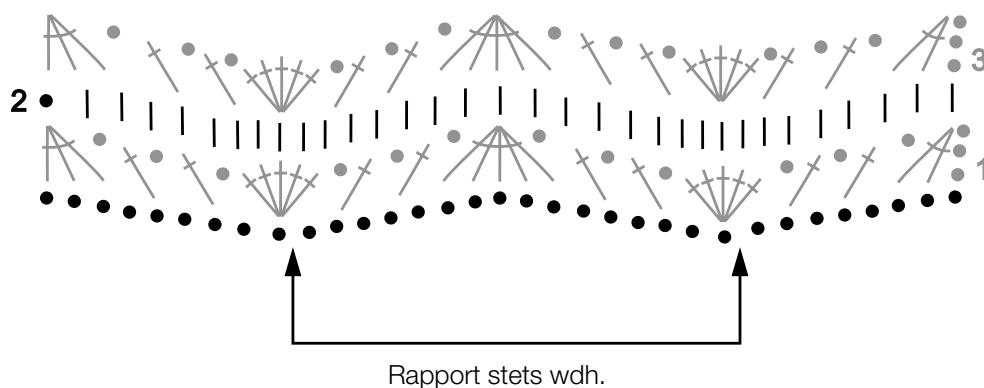
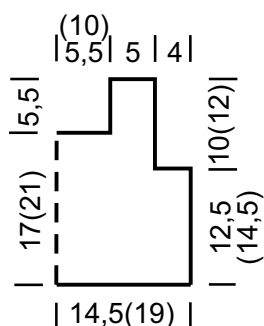
Häkelmuster, M-Zahl teilbar durch 16 + 1: Nach Häkelschrift arb. Es ist jede R gezeichnet. 1x die 1. – 3. R, dann die 2. und 3. R stets wdh. Laufen die Zeichen oben zusammen die M zusammen abmaschen und laufen die Zeichen unten zusammen die M in eine Einstichstelle arb.

Maschenprobe: Häkelmuster mit Häkelnadel Nr. 4,5: 17 Anschlag-M und 10 R = 10 x 10 cm.

Rückenteil: 49 (65) Luftm mit Häkelnadel Nr. 4,5 anschlagen und im Häkelmuster häkeln. In 12,5 (14,5) cm Gesamthöhe für die Armausschnitte über die ersten 8 und die letzten 9 M nicht mehr arb. In 17 (21) cm Gesamthöhe für den Halsausschnitt über die mittl. 12 (28) M nicht mehr arb. und beide Seiten getrennt beenden. Nun für den Träger über die restl. 10 M weiterarb. Dabei in der 1. R = Hinr die Zacke ausgleichen, dafür 4 fe M, 1 halbes Stb und 5 Stb arb. Ab der folg. R über alle M Stb arb. In 22,5 (26,5) cm Gesamthöhe Arbeit beenden. Andere Seite gegengleich beenden.

Vorderteil: Wie das Rückenteil arb.

Fertigstellung: Schulternähte schließen. Seitennähte schließen. Den unteren Toprand mit 1 Rd fe M mit Häkelnadel Nr. 4,5 umhäkeln.



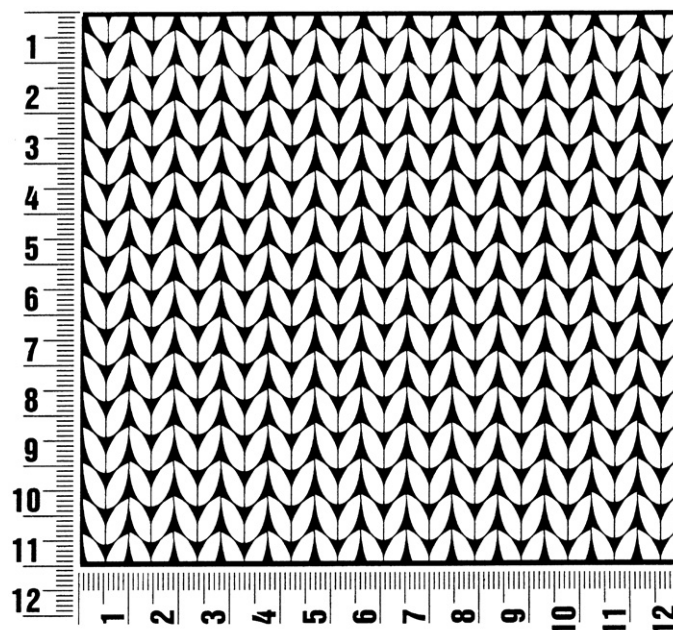
Zeichenerklärung:

- = 1 Luftm
- | = 1 fe M
- ↑ = 1 Stb

Maschenprobe

Machen Sie eine Maschenprobe! Stricken Sie dafür ein 12 x 12 cm großes Stück im Muster Ihres ausgesuchten Modells. Danach zählen Sie Maschen und Reihen im Bereich 10 x 10 cm aus. Sind es weniger Maschen als in der Anleitung angegeben: Stricken Sie fester oder nehmen Sie dünnere Nadeln (1/2 bis ganze Nadelstärke). Haben Sie mehr Maschen gezählt: Versuchen Sie, lockerer zu stricken beziehungsweise nehmen Sie dickere Nadeln.

Bitte beachten Sie: Strickarbeiten fallen unterschiedlich aus. Daher sind die Maschenproben-Angaben auf den Bänderolen der Wolle nicht als verbindlich anzusehen. Außerdem werden diese immer auf der Basis glatt rechts erstellt. Für eine perfekte Arbeit ist daher die Maschenprobe im gewünschten Muster ein Muss. Damit Ihr Wunschmodell nicht nur schön aussieht, sondern auch passt!



Abkürzungen

abgehob. = abgehoben
abh. = abheben
abk. = abketten
abn. = abnehmen
arb. = arbeiten
abw. = abwechselnd
beids. = beidseitig

Fb. = Farbe
fe M = feste Masche
folg. = folgende
Kettm = Kettmasche
Lftm = Luftmasche
li = links
lt. = laut

M = Masche
mittl. = mittleren
R = Reihe
Rd = Runde
re = rechts
restl. = restliche
Stb = Stäbchen

str. = stricken
U = Umschlag
wdh. = wiederholen
zun. = zunehmen
zusstr. = zusammenstricken

Impressum

Herausgeber: Lana Grossa GmbH, Gaimersheim, www.lanagrossa.de

Fotograf: Dominique Sudre



www.lanagrossa.com

TOP · ECOPUNO
Model 59 – Infanti 17

TOP · ECOPUNO

Model 59 – Infanti 17



Str.: 80/86 og 104/110

Tallene vedrørende str. 104/110 er angivet i parentes. Er der kun oplyst ét tal, gælder dette alle størrelser.

Materiale: Lana Grossa-kvalitet ”Ecopuno” (72 % bomuld, 17 % ren ny merino, 11 % baby alpaka, løbelængde = ca. 215 m / 50 gr.): ca. **50(100) gr** syren (**fv 8**), hæklenål nr. 4½.

Bemærk: Ønsker du at hækle begge dele i sættet, skal du bruge i alt 50(100) gr garn.

Stangmasker: Hver række begyndes med 3 lm (= 1. stm).

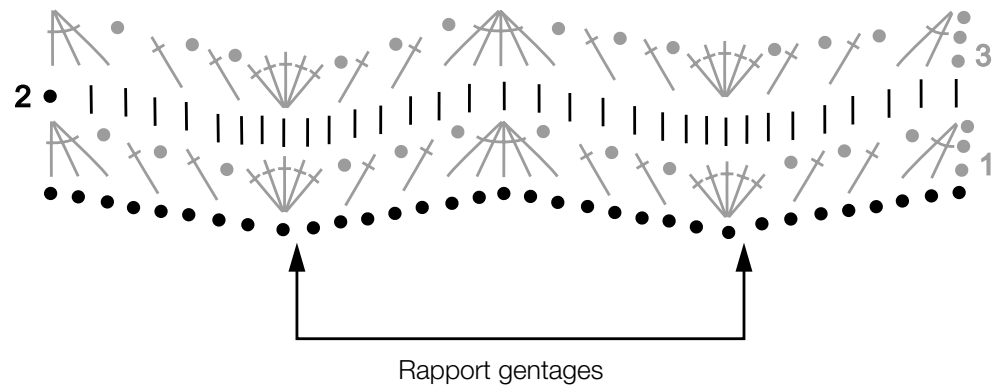
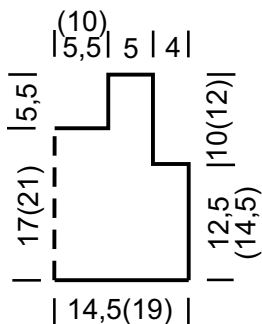
Mønster, maskeantal delbart med 16 + 1: Hækles efter diagrammet. Alle rk er indtegnet. Hækl 1. – 3. rk 1 gang, derefter gentages 2. og 3. rk. Mødes flere tegn foroven, skal maskerne hækles sammen i det sidste maskeled, og mødes flere tegn forneden, skal maskerne hækles i den samme maske.

Hæklefasthed: 17 opslagningsmasker og 10 rk i mønster med hæklenål nr. 4 = 10 x 10 cm.

Ryg: Slå 49(65) lm op med hæklenål nr. 4½ og hæk l mønster. Når arb måler 12½(14½) cm, lades de første 8 m og de sidste 9 m stå uhæklede til ærmegab. Når arb måler 17(21) cm, lades de midterste 12(28) m stå uhæklede til halsudskæring og hver side hækles færdig for sig. Over de resterende 10 m i hver side hækles videre således: 1. rk (rts): Udlijn takken ved at hækle 4 fm, 1 hstm og 5 stm. På den følgende rk hækles stm over alle m. Når arb måler 22½(26½) cm, brydes garnet. Hækl den anden side modsat.

Forstykke: Hækles mage til ryggen.

Montering: Sy skuldर्सømmene. Sy sidesømmene. Langs toppens kant forneden hækles 1 omg fm.



Tegnforklaring:

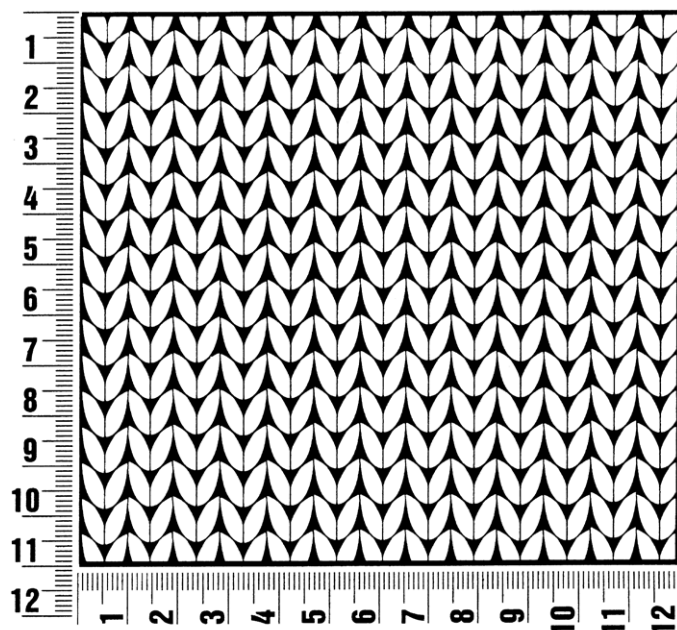
- = 1 luftmaske (lm)
- | = 1 fastmaske (fm)
- ↑ = 1 stangmaske (stm)

Strikkefasthed

Lav altid en strikkeprøve, før du går i gang med selve arbejdet. Prøven skal være ca. 12 x 12 cm og strikkes i det mønster, der er angivet i opskriften. Er der færre masker på 10 cm. på prøven (= for løst), skal der benyttes ½ - 1 nr. tyndere pinde og er der flere masker på 10 cm. på prøven (= for stramt), skal der benyttes ½ - 1 nr. tykkere pinde.

Bemærk: Strikarbejder falder forskelligt ud. Det er ikke altid, at den strikkefasthed, som er angivet på garnets banderole, er den, der benyttes i opskriften. Ligeledes er strikkefastheden, der er angivet på garnets banderole, altid målt på glatstrik. For at sikre den perfekte pasform er det vigtigt, at der strikkes en prøve i Modelens mønster og med den strikkefasthed, der er opgivet i opskriften.

Bemærk: Det er vigtigt at kontrollere på snittegningen i opskriften, at modellen kommer til at passe til den ønskede størrelse.



Fortkortelser

M = maske(r)

p = pind(e)

omg = omgang(e)

Fv. = farve

vr = vrang

r = ret

rts = retsiden

vrs = vrangsiden

sm = sammen

arb = arbejdet

flg. = følgende

rk = række

stm = stangmaske

lm = luftmaske

km = i strik kantmaske og i

hækling kædemaske

fm = fastmaske

Kolofon

Udgiver: Lana Grossa GmbH, Gaimersheim, www.lanagrossa.com

Fotos: Dominique Sudre